

Bab

8

UTILITY

Ubah Password

Back-Up

Restore

Pengosongan Transaksi

Menghapus Data Dobel

Pack Data

Reindex Data

Penerimaan Aset dari UAKPB

Pengiriman ke UAPPA-W/UAPPA-E1

Pengiriman Ke KPPN

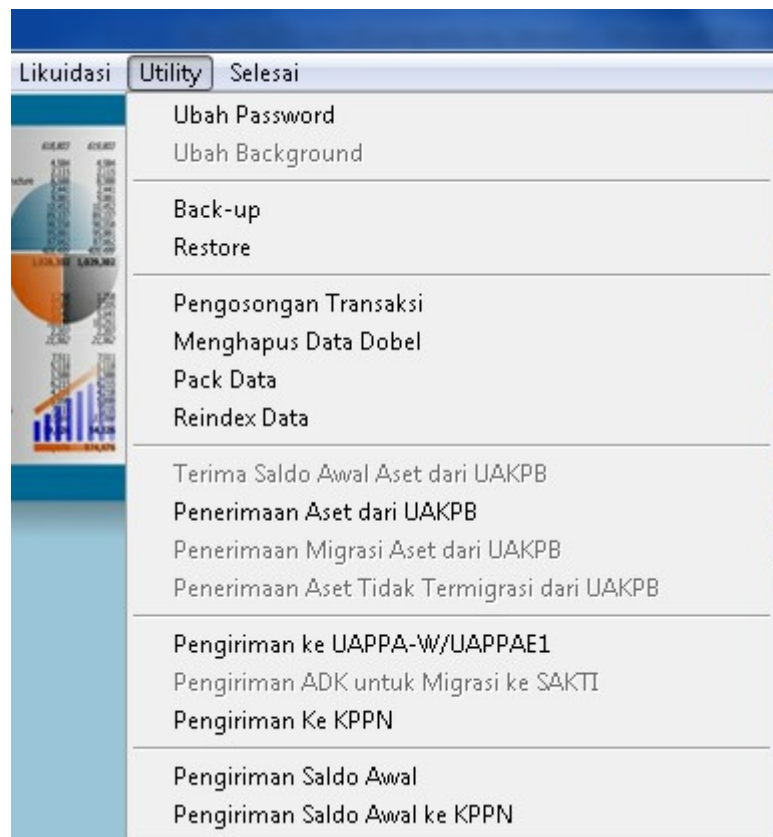
Pengiriman Ke KPPN untuk SPAN

Pengiriman Saldo Awal

Pengiriman Saldo Awal ke KPPN

Menu Utility merupakan fasilitas untuk melakukan pemeliharaan terhadap Aplikasi Sistem Akuntansi Instansi. Menu utility yang ada pada Sistem Akuntansi Keuangan - SAKPA terdiri dari beberapa sub menu yaitu:

Tampilan Menu Utility adalah sbb:




VIII.1. Ubah Password

Sub menu Ubah password digunakan untuk melakukan perubahan password untuk Nama ID yang sedang aktif di tingkat Satker.

Klik menu **Utility >>> Ubah Password**

Tampilan layar untuk ubah password adalah sbb:

Ubah password dilakukan dengan cara klik tombol  **Ubah**, sehingga muncul tampilan sbb:

Tampilan Ubah Password terdiri dari isian sbb:

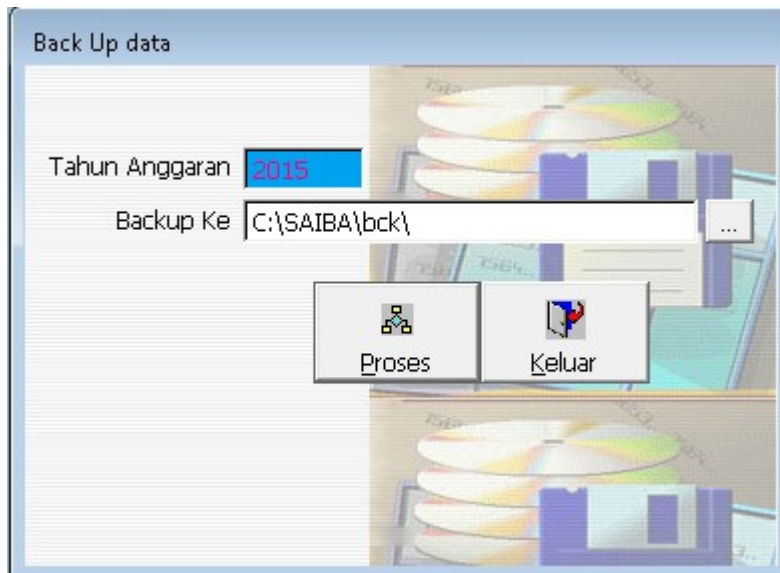
Nama	:	Otomatis, sesuai pengisian pada tingkat Admin.
Nama ID	:	Otomatis, sesuai pengisian pada tingkat Admin.
Password Lama	:	Isikan dengan password lama yang telah dibuat.
Password Baru	:	Isikan dengan password baru yang diinginkan.

VIII.2. Back-Up

Back-Up digunakan untuk melakukan proses Back-Up data atau menyimpan data dalam media lain atau directory lain. Proses back up ini sebaiknya dilakukan secara periodik, misalnya sebulan sekali.


Klik menu **Utility >>> BackUp**

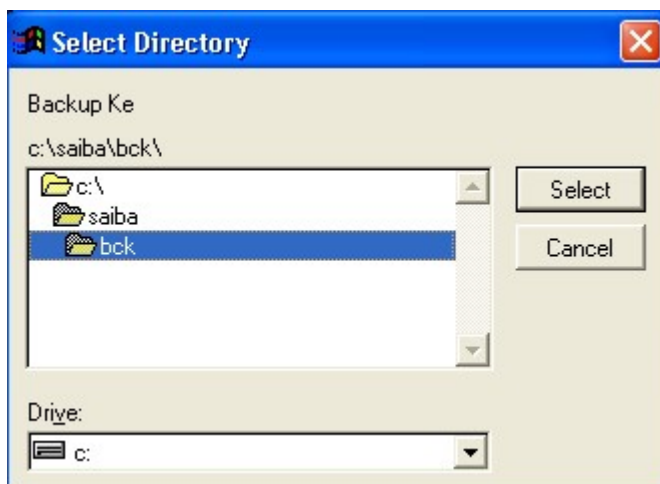
Tampilan layar backup data adalah sbb:



Tampilan Back Up terdiri dari isian sbb:

- Tahun Anggaran : Otomatis.
- Backup Ke : Diisi dengan media dan directory tujuan backup.

Pemilihan media dan directory dapat dipilih melalui tombol  dengan pilihan directory mana yang akan dituju, dengan tampilan sbb:



Tampilan select directory terdiri dari :

- Tombol Select digunakan untuk memilih directory.
- Tombol Cancel digunakan untuk membatalkan directory yang dipilih.

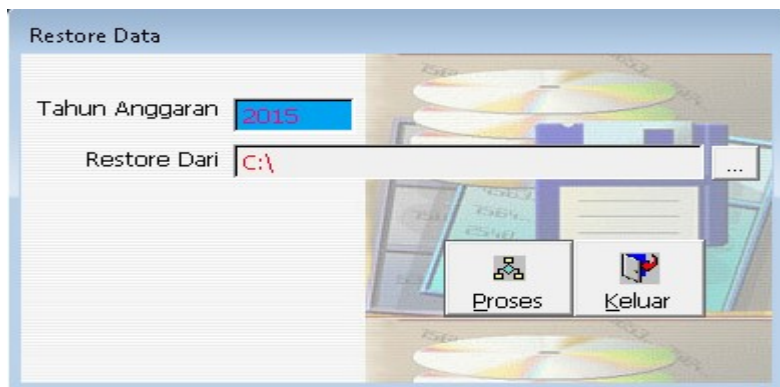
Pada saat proses dilakukan, setelah selesai layar akan menampilkan Register Back-Up.

VIII.3. Restore

Restore digunakan apabila kita ingin mengembalikan data hasil back up kedalam sistem. Pastikan sebelum melakukan proses restore, setup harus sudah sesuai dengan data yang akan direstore.

Klik menu *Utility >>> Restore*

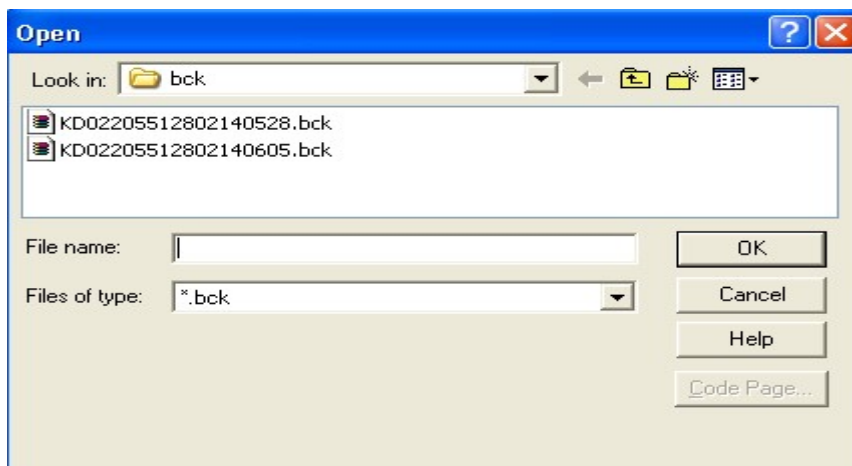
Apabila akan melakukan proses Restore klik menu utility dan pilih sub menu Restore maka akan muncul tampilan layar sbb:



Tampilan Restore terdiri dari isian sbb:

- Tahun Anggaran : Otomatis.
- Restore Dari : Diisi dengan media dan directory asal.

Pemilihan media dan directory dapat dipilih melalui tombol ... dengan pilihan directory asal data, dengan tampilan sbb:



Setelah memilih file backup asal maka akan muncul tampilan layar untuk memastikan apakah yakin untuk melakukan restore dengan tampilan layar sbb:



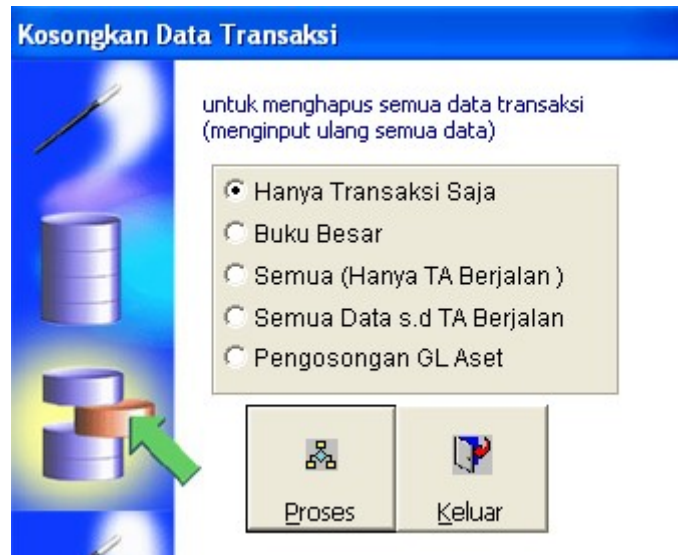
Pada saat proses dilakukan, layar akan menampilkan Register Restore Data.

VIII.4. Pengosongan Transaksi

Sub menu Pengosongan Transaksi digunakan untuk melakukan pengosongan transaksi yang telah direkam untuk satker yang bersangkutan.

Klik menu **Utility >>> Pengosongan Transaksi**

Tampilan layar Pengosongan Transaksi adalah sbb:



Tampilan Kosongkan Transaksi terdiri dari 3 pilihan sbb:

- Hanya Transaksi Saja : Akan mengosongkan seluruh transaksi yang ada dalam database, tanpa mengosongkan buku besar.
- Buku Besar : Akan mengosongkan seluruh buku besar yang ada dalam database, tanpa mengosongkan transaksi.
- Semua : Akan mengosongkan keduanya, baik transaksi maupun buku besar.

Tombol Proses digunakan untuk melakukan pemrosesan.

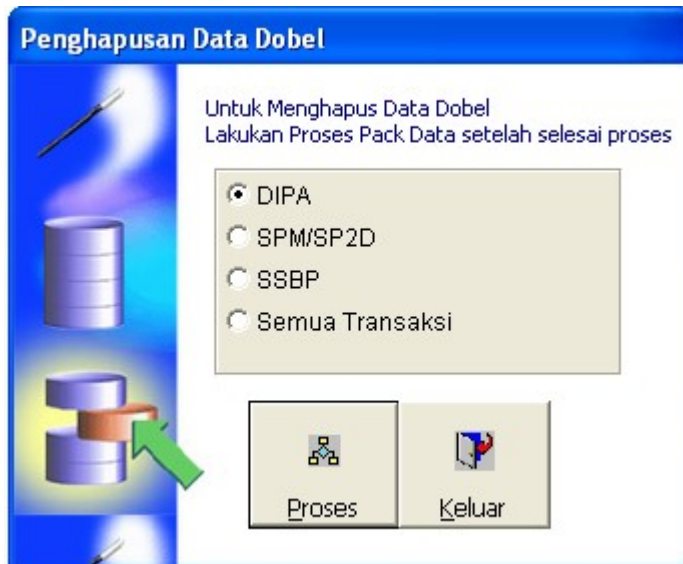
Tombol Keluar digunakan untuk membatalkan proses.

VIII.5. Menghapus Data Dobel

Sub menu Menghapus Data Dobel digunakan untuk melakukan proses penghapusan data transaksi, baik DIPA, SPM/SP2D, SSBP atau Semua Transaksi untuk satker yang bersangkutan.

Klik menu **Utility >>> Menghapus Data Dobel**

Tampilan layar Menghapus Data Dobel adalah sbb:



Tampilan Penghapusan Data Dobel terdiri dari pilihan:

- Menghapus data transaksi DIPA, SPM/SP2D, SSBP atau semua transaksi yang dobel.

Tombol Proses digunakan untuk melakukan pemrosesan.

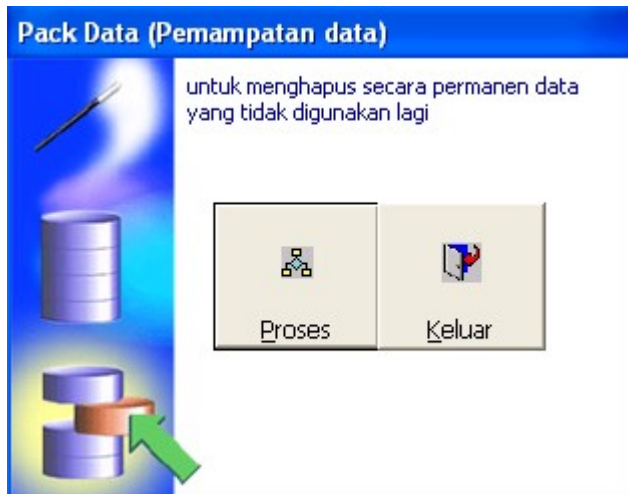
Tombol Keluar digunakan untuk membatalkan proses.

VIII.6. Pack Data

Sub menu Pack Data digunakan untuk menghapus data secara fisik dari data base sehingga data tersebut tidak dapat dipanggil kembali.

Klik menu **Utility >>> Pack Data**

Tampilan Pack Data adalah sbb:



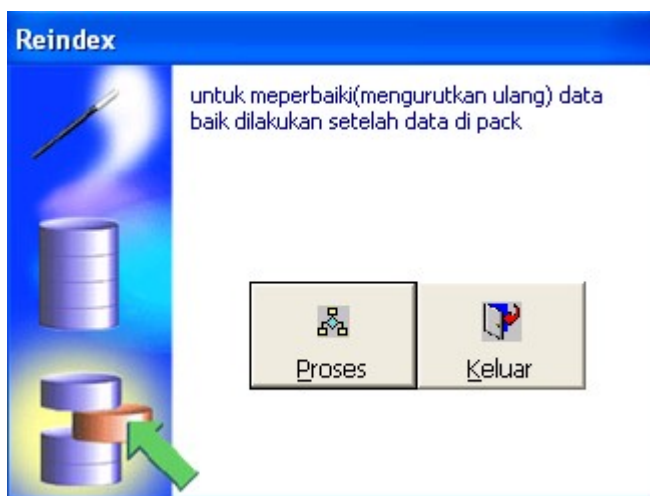
Tombol Proses digunakan untuk memastikan data tersebut benar-benar akan dihapus. Tombol Keluar digunakan untuk keluar dari menu.

VIII.7. Reindex Data

Sub menu Reindex Data digunakan untuk menyusun kembali data di dalam data base sesuai urutan index.

Klik menu **Utility >>> Reindex Data**

Tampilan layar Reindex adalah sbb:



Tombol Proses digunakan untuk proses penyusunan kembali data di dalam data base. Tombol Keluar digunakan untuk keluar dari menu.

VIII.8. Penerimaan Aset dari UAKPB

Sub menu Penerimaan Aset dari UAKPB digunakan untuk melakukan penerimaan data aset dari Unit Akuntansi Kuasa Pengguna Barang.

Klik menu **Utility >>> Penerimaan Aset dari UAKPB**

Tampilan Penerimaan Aset dari UAKPB adalah sbb:

Tampilan Proses Penerimaan GL Aset terdiri dari isian sbb:

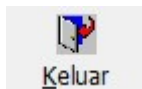
- Tahun Anggaran : Otomatis sesuai setup.
- Bulan : Diisi/pilih menggunakan tombol ▼, sesuai dengan kode periode.
- Lokasi : Diisi/pilih menggunakan tombol ... sesuai dengan lokasi data Aset.



Tombol **Terima** digunakan untuk melakukan proses penerimaan data aset tetap dari aplikasi SIMAK BMN.



Tombol **Batal Terima** digunakan untuk membatalkan proses penerimaan data aset tetap dari aplikasi SIMAK BMN, dan proses ini akan menghapus data penerimaan GL aset pada bulan yang ditentukan.



Tombol **Keluar** digunakan untuk keluar dari menu.

VIII.9. Pengiriman ke UAPPA-W/UAPPA-E1

Sub menu Pengiriman ke UAPPA-W/UAPPA digunakan untuk melakukan proses pengiriman data ke Unit Akuntansi Pembantu Pengguna Anggaran Wilayah atau ke Unit Akuntansi Pembantu Pengguna Anggaran untuk Satker Pusat.

Klik menu **Utility >>> Pengiriman ke UAPPA-W/UAPPA**

Tampilan layar Pengiriman Data ke UAPPA-W/UAPPA adalah sbb:

Kirim data ke UAPPAW/UAPPAE1 (ADK)

Tahun Anggaran 2015

Bulan

Copy Ke C:\SAIBA\krm\

Proses Keluar

Tampilan Proses Pengiriman ke UAPPA-W/UAPPA terdiri dari isian sbb:

- Bulan : Diisi/pilih menggunakan tombol , sesuai dengan kode periode pengiriman.
- Copy ke : Diisi/pilih menggunakan tombol , sesuai dengan lokasi media yang akan dicopy (ke disket atau ke flash disk).

Tombol Proses digunakan untuk melakukan pemrosesan.

Tombol Keluar digunakan untuk keluar dari menu.

Pada saat proses dilakukan, setelah selesai layar akan menampilkan Register Pengiriman ke UAPPA-W/UAPPA.

VIII.10. Pengiriman Ke KPPN

Sub menu Pengiriman ke KPPN digunakan untuk melakukan proses pengiriman data ke Kantor Pelayanan Perbendaharaan Negara untuk proses rekonsiliasi.

Klik menu **Utility >>> Pengiriman ke KPPN**

Tampilan layar Pengiriman Data ke KPPN adalah sbb:

PENGIRIMAN DATA KE KPPN (APLIKASI SPAN)

Tahun Anggaran 2015

Bulan

KPPN

Copy Ke C:\SAIBA\krm\

Proses Keluar

Tampilan Proses Pengiriman ke KPPN terdiri dari isian sbb:

- Bulan : Diisi/pilih menggunakan tombol ▾, sesuai dengan kode periode pengiriman.
- KPPN : Diisi/pilih menggunakan tombol ▾, sesuai dengan kode KPPN.
- Copy ke : Diisi/pilih menggunakan tombol ... sesuai dengan lokasi media yang akan dicopy (ke disket atau ke flash disk).

Tombol PROSES digunakan untuk melakukan pemrosesan.

Tombol Keluar digunakan apabila ingin keluar dari menu.

Pada saat proses dilakukan, setelah selesai layar akan menampilkan Register Pengiriman ke KPPN.

VIII.11. Pengiriman Saldo Awal

Sub menu Pengiriman Saldo Awal digunakan untuk melakukan proses pengiriman data saldo sampai akhir tahun sebelumnya ke unit di atasnya (Unit Akuntansi Pembantu Pengguna Anggaran Wilayah Atau Eselon I).

Klik menu *Utility >>> Pengiriman Saldo Awal*

Tampilan layar Pengiriman Saldo Awal adalah sbb:



Tampilan Proses Pengiriman Saldo Awal terdiri dari isian sbb:

- Copy Ke : Diisi dengan lokasi data hasil pengiriman ADK UAKPA atau pilih melalui tombol ...

Tombol Proses digunakan untuk melakukan proses pengiriman data.

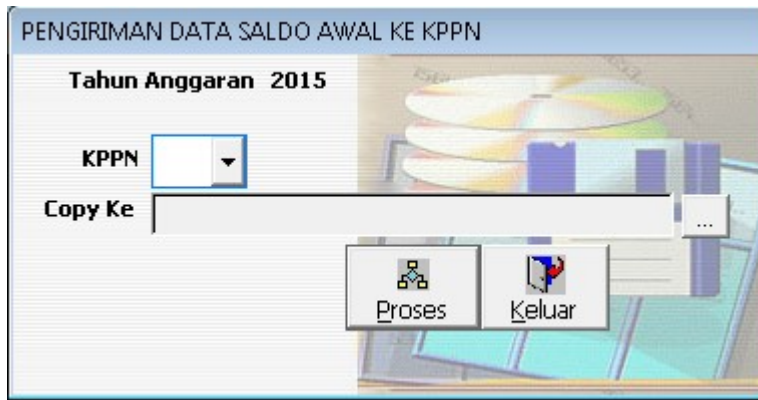
Tombol Keluar digunakan apabila proses telah selesai.

VIII.12. Pengiriman Saldo Awal ke KPPN

Sub menu Pengiriman Saldo Awal ke KPPN digunakan untuk melakukan proses pengiriman data saldo sampai akhir tahun sebelumnya ke KPPN yang akan menjadi saldo awal tahun berjalan untuk KPPN.

Klik menu *Utility >>> Pengiriman Saldo Awal ke KPPN*

Tampilan layar Pengiriman Saldo Awal adalah sbb:



Tampilan Proses Pengiriman Saldo Awal ke KPPN terdiri dari isian sbb:

- KPPN : Diisi/pilih menggunakan tombol ▾, sesuai dengan kode KPPN.
- Copy Ke : Diisi dengan lokasi data hasil pengiriman ADK UAKPA atau pilih melalui tombol ...

Tombol Proses digunakan untuk melakukan proses pengiriman data.
Tombol Keluar digunakan apabila proses telah selesai.